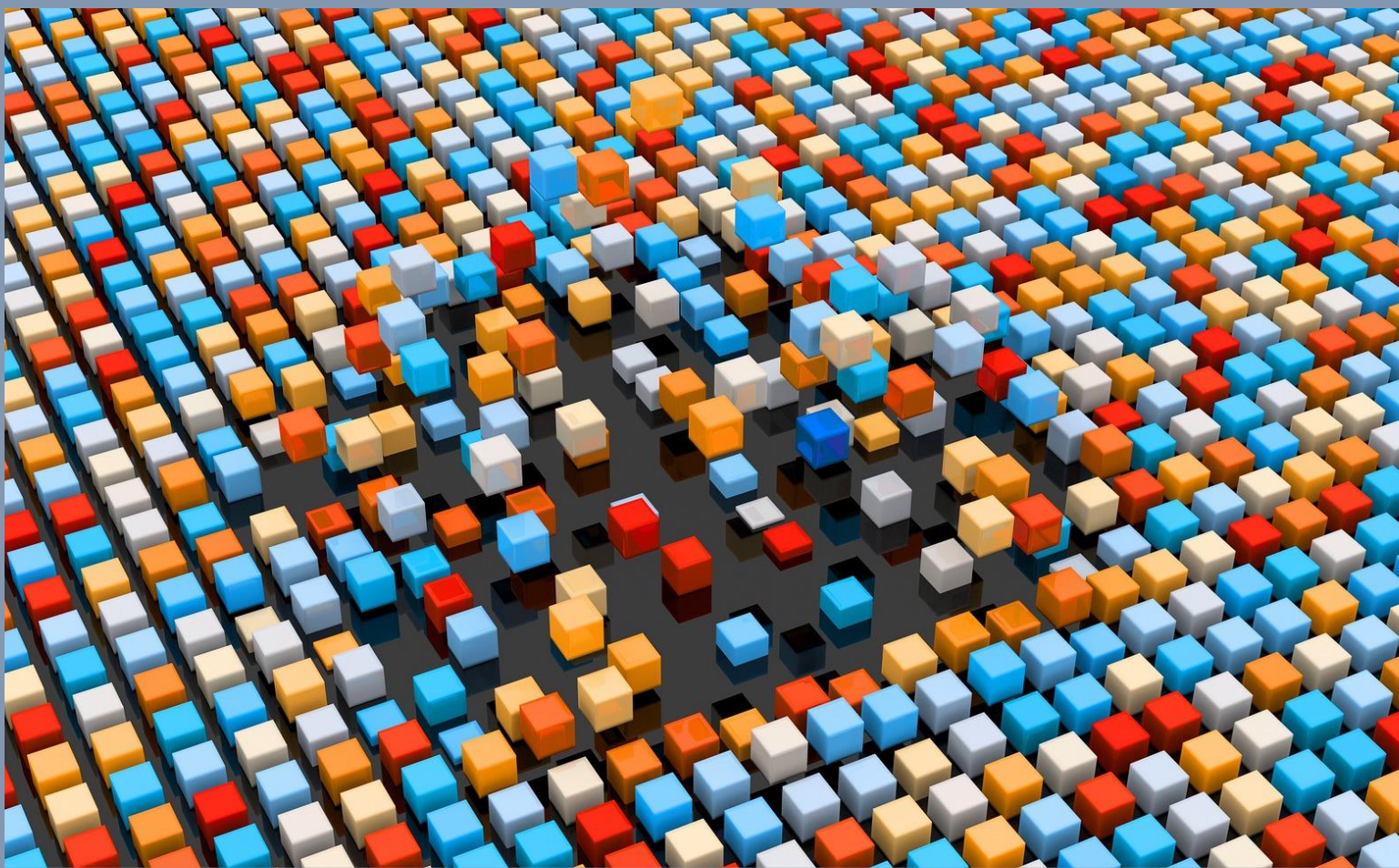




RAHAPESU ANDMEBÜROO

# RAHAPESU ANDMEBÜROO 2020. AASTA VÄLISKOOSTÖÖ ÜLEVAADE



2021

# SISUKORD

---

<b>LÜHIKOKKUVÕTE</b>	<b>3</b>
<b>RAHAPESU ANDMEBÜROO RAHVUSVAHELINE KOOSTÖÖ 2016 – 2020</b>	<b>5</b>
<b>2020. AASTAL SAADUD VÄLISPÄRINGUTE ÜLEVADE</b>	<b>7</b>
<b>VÄLISPARTNERITE TAGASISIDE KOOSTÖÖLE RAHAPESU ANDMEBÜROOGA</b>	<b>9</b>

# LÜHIKOKKUVÕTE

Rahapesu tõkestamise alases rahapesu andmebüroode rahvusvahelises koostöös eristatakse kolme infovahetusviisi: välispäringud, spontaanne infovahetus ja piiriülese levitamise kaudu saadud teated. Välispäringule ootab selle saatja vastust, spontaansele infoedastusele mitte. Spontaanne infoedastus tehakse siis, kui arvatakse, et sellest infost võiks saajariigi rahapesu andmebürool või õiguskaitseasutustel kasu olla. Piiriülese levitamise kaudu saadud teated (*cross-border dissemination*, XBD) on võrdlemisi uus infovahetusvorm. Euroopa Liidu IV rahapesu tõkestamise direktiivi<sup>1</sup> artikkel 53(1) kohaselt tagavad liikmesriigid, et „*rahapesu andmebürood vahetavad omal algatusel või taotluse korral mis tahes teavet, mida rahapesu andmebüroodel võib olla vaja rahapesuga või terrorismi rahastamisega ning sellesse kaasatud füüsiliste või juriidiliste isikutega seotud teabe töötlemisel või analüüsimisel, isegi kui tõenäoliste seotud eelkuritegude liik ei ole teabe vahetamise ajal kindlaks tehtud.*“ XBD-d on selle nõude rakendus praktikas. Analüüsis kasutame nende kolme viisi koondnimetusena terminit „välisinfo“.

Ülevaate eesmärk on anda süstemaatiline ja üldistatud pilt **välisriikide rahapesu andmebüroode poolt Eesti Rahapesu Andmebüroole (RAB)** saadetud välisinfost aastal 2020. Välisinfo all mõistame selles uuringus välispäringuid ja spontaanseid infoedastusi. Analüüs ei sisalda RABi poolt väljasaadetud välispäringute ja järelevalvelise väliskoostöö analüüsi.

Ülevaate esimeses osas toome kokkuvõtvalt ära andmed RABi välissuhtluse mahtude kohta perioodil 2016–2020. Teises osas anname ülevaate 2020. aastal teistest riikidest RABile saadetud välispäringute sisust: millised on enam levinud skeemid, kahtlustatavad rahapesu eelkuriteod, raha liikumise suund, seotud sektorid ja summad ning milline oli välispäringute skeemide seos Eestiga. Ülevaate koostati 379 RABi analüüsitud välispäringu, sissetulnud spontaanse info ja väljasaadetud spontaanse info toimiku põhjal.

2020. aastal välisriikidest RABile saadetud välispäringute kaasustes levinuim seos Eestiga on Eestis avatud pangakonto. Paljudel juhtudel on see ka ainus seos Eestiga, mida välispäringu saatnud asutus on päringus kirjeldanud. Et levinuim seos Eestiga on Eestis avatud pangakonto, tuleneb peamiselt rahvusvaheliste maksevahendajate ja virtuaalvääringu teenusepakkujate Eestis avatud pangakontodest. 12% saadud välispäringutest on seotud ettevõtetega, millel on olnud või on uuringu tegemise hetkel RABi väljastatud tegevusluba virtuaalvääringu teenuse pakkumiseks.

Välispäringutes annavad selgelt tooni rahavood Venemaa, Ukraina ja Valgevene suunal. Lisaks nende riikide geograafilisele lähedusele tuleneb see tõenäoliselt ka sellest, et Eestis tegutsevad mitmed isikud, kes pakuvad eelnevalt nimetatud riikidest pärit klientidele finantsteenuseid ja varade liigutamise teenust. See pole üllatav, arvestades, et Eesti on paljude aastate vältel olnud ida suunast laekuva raha transiitriigiks. Paljud esile kerkinud isikutest on seotud olnud Danske panga ja Versobanki, samuti ka Läti ABLV panga kaasustega.

Väliskoostöö analüüs annab aimu sellest, et rahvusvahelisel koostööl on rahapesu ja kuritegevuse tõkestamisel laiemalt väga oluline roll. Välispäringutes kajastuvad juhtumid viitavad rahvusvaheliste rahapesuvõrgustikele, mis võiksid ilma välispartnerite infota RABile suures osas nähtamatuks jääda.

<sup>1</sup> Euroopa Parlamendi ja Nõukogu direktiiv (EL) 2018/843, 30. mai 2018, millega muudetakse direktiivi (EL) 2015/849, mis käsitleb finantssüsteemi rahapesu või terrorismi rahastamise eesmärgil kasutamise tõkestamist, ning millega muudetakse direktiive 2009/138/EÜ ja 2013/36/EL. <https://eur-lex.europa.eu/legal-content/ET/TXT/PDF/?uri=CELEX:32018L0843&from=EN>

Lisaks võimaldab aktiivne välissuhtlus saada teavet Eestiga seotud isikute kahtlastest tehingutest väljaspool Eestit. Seega täiendab välispartneritelt laekuv info RABi olemasolevat teavet ning võimaldab näha suuremat pilti.

Välispartnerid hindasid 2020. aasta välissuhtluse osas RABi üldiselt väga heaks partneriks. RABi saadetud info on välispartnerite hinnangul olnud õigeaegne ja hea kvaliteediga. Kuna ülevaade on esimene omataoline, siis on raske hinnata tendentse ja muutusi, sest puudub võrdlusmoment varasemate aastatega, kuid ülevaade on alguspunkt edasiste uuringute ja ülevaadete läbiviimiseks.

# RAHAPESU ANDMEBÜROO

## RAHVUSVAHELINE KOOSTÖÖ 2016 – 2020

Ülevaates on fookuses RABile saadetud välisinfo, kuid laiema pildi loomiseks anname esmalt ülevaate väliskoostööst üldisemalt, sh nii saadetud kui saadud välispäringutest, spontaansetest infoedastustest kui XBD-teadetest. Analüüs ei hõlma järelevalvesuunalist väliskoostööd.

Nii saadud kui saadetud välispäringute, spontaansete infoedastuste ja XBD-de arv on perioodil 2016–2020 aasta-aastalt kasvanud (Tabel 1). Saadud XBD-de arv on kasvanud lausa plahvatuslikult. Ka lähiaastatel võib oodata samasuguse kiire kasvu jätkumist, kui eri riikide RABid hakkavad üha enam kasutusele võtma tehnoloogilisi lahendusi, mis võimaldavad teiste RABidega automatiseeritult vahetada teateid, milles esineb seoseid teiste riikidega. Perioodil 2017–2020 saatis põhiosa XBD-dest – enam kui 11 000 – Eesti Rahapesu Andmepüroole Hollandi rahapesu andmepüroo. Hollandi rahapesu andmepüroo on XBD-de saatmiseks rakendanud 2018. aastast alates automatiseeritud süsteemi<sup>2</sup>.

**Tabel 1.** Välispäringute, spontaansete infoedastuste ja XBD-de arv perioodil 2016-2020

	2016	2017	2018	2019	2020	KOKKU
Saadud välispäringud	280	321	324	417	460	<b>1802</b>
Saadetud välispäringud	84	167	141	244	398	<b>1034</b>
Saadud spontaansed infoedastused	*	63	112	117	133	<b>425</b>
Saadetud spontaansed infoedastused	*	21	22	27	55	<b>125</b>
Saadud XBD-d		20	1703	4037	7206	<b>12 971</b>
Saadetud XBD-d			41	63	82	<b>154</b>

\* Spontaanseid infoedastusi hakkas Rahapesu Andmepüroo statistikas kajastama alates 2017. aastast, esimesed XBD-d sai rahapesu andmepüroo 2017. aastal.

Perioodil 2016–2020 tegi Rahapesu Andmepüroo rahvusvahelist koostööd kokku 102 riigi ja jurisdiktsiooniga, sh kõikide Euroopa riikidega (joonis 1).



<sup>2</sup> Financial Intelligence Unit – the Netherlands, FIU annual report 2018. [https://www.fiu-nederland.nl/sites/www.fiu-nederland.nl/files/documenten/fiu-the\\_netherlands\\_annual\\_report\\_2018.pdf](https://www.fiu-nederland.nl/sites/www.fiu-nederland.nl/files/documenten/fiu-the_netherlands_annual_report_2018.pdf)



**Joonis 1.** Riigid ja jurisdiktsioonid, kust Eesti RAB sai või kuhu saatis välispäringuid ja spontaanset infot.

Kõige tihedam oli infovahetus naaber- ja lähiriikide – Läti, Leedu, Soome ja Venemaa – rahapesu andmebüroodega (Tabel 2).

**Tabel 2.** Riigid, millega Eesti Rahapesu Andmebüroo tegi enim väliskoostööd perioodil 2016-2020

	Saadud välispäringud	Saadetud välispäringud	Saadud spontaansed infoedastused	Saadetud spontaansed infoedastused
Läti	259	122	39	8
Soome	201	48	31	7
Leedu	159	89	16	7
Venemaa	135	72	9	13
Saksamaa	76	61	83	4
Ukraina	102	54	2	17
Suurbritannia	63	64	8	8
Poola	58	47	2	2
Tšehhi	29	30	39	3

Kokku sai RAB 2020. aastal 460 välispäringut ja 133 spontaanset infoedastust ning saatis 398 välispäringut ja 55 spontaanset infoedastust. 2020. aastal sai RAB kõige rohkem välispäringuid Soomest ja Lätist ning saatis enim välispäringuid Leetu ja Lätti (Tabel 3).

**Tabel 3.** Riigid, millega RAB tegi enim väliskoostööd 2020. aastal

	Saadud välispäringuid	Saadetud välispäringuid	Saadud spontaansed infoedastused	Saadetud spontaansed infoedastused
Soome	72	21	4	3
Läti	54	35	14	4
Leedu	39	47	7	4
Saksamaa	30	30	31	2
Venemaa	24	17	3	5
Poola	24	17		2
Luksemburg	21	9	5	
Suurbritannia	18	25	4	2
Malta	18	11	14	
Ukraina	16	16		6
Itaalia	15	7		1
Valgevene	14	5		3

# 2020. AASTAL SAADUD VÄLISPÄRINGUTE ÜLEVAADE

Järgnevalt anname ülevaate 379 toimiku põhjal, mille raames RAB välisriikidega 2020. aastal suhtles. Valdav enamus toimikuid on avatud 2020. aastal. Mõned toimikud, millesse 2020. aasta päringud liideti, olid avatud ka varasematel aastatel.

Välispäringute toimikutes avaldus juhtumite seos Eestiga erinevalt. Ühel juhtumil võis olla mitu erinevat seost Eestiga. Kõige sagedamini oli juhtumit Eestiga seostavaks lüliks Eesti pangakonto, mille kaudu kahtlasi tehinguid tehti. Lisaks ühendas juhtumeid Eestiga ka Eesti juriidiliste isikute ning Eesti kodanike esinemine kuriteokahtlusega skeemides. Suhteliselt palju (12% päringutest) oli neid juhtumeid, kus välispäringutes figureerivatel juriidilistel isikutel oli RABi tegevusluba virtuaalvääringu teenuse pakkumiseks. Aastail 2017-2019 väljastati virtuaalvääringu teenuste tegevusload enam kui 1300 ettevõttele, sest enne 2020. aasta RahaPTS seadusemuudatust olid tingimused loa saamiseks oluliselt leebemad<sup>3</sup>. Sageli on selliste ettevõtete puhul seos Eestiga minimaalne, sest ettevõtte ei tegutse Eestis, sel pole Eestis maksekontot ning ka isikud ettevõtte taga pole Eesti residendid ega kodanikud. 2020. aastal on RABi väljastatud virtuaalvääringu teenusepakkuja tegevusloaga ettevõtete arv oluliselt vähenenud.

214 ehk 57% juhtumitega seotud isikud olid mitteresidendid ehk nad polnud Eesti kodanikud, Eesti residendid ega e-residendid. 5% välispäringute puhul puudus seos Eestiga (Tabel 4). Sellised päringud laekuvad RABile üldjuhul seetõttu, et välispartner ei tea täpselt, mis riigi subjektiga neil tegemist on.

**Tabel 4.** 2020. aastal avatud välispäringute toimikutes sisalduvate juhtumite seosed Eestiga

Seos Eestiga	Toimikute arv
Eesti pangakonto	269
Eesti juriidiline isik	216
Eesti kodanik	119
RAB tegevusluba	42
Seos Eestiga puudub	21
E-resident	19
Eesti resident	10
Eesti ATM	7
Eesti kinnisvara	2

Märkus: ühes toimikus võis esineda mitu seost Eestiga

Enimlevinuidaks raha liikumise suunaks oli välispäringu juhtumite puhul raha transiit läbi Eesti, kus Eesti pangakontole laekunud raha liikus edasi teistesse riikidesse. RABile laekunud välispäringutes küsis välispartner tihti infot ka Eesti kontolt laekunud raha kohta. Levinuidaks raha päritolumaad olid Soome, Saksamaa, Venemaa, Leedu, Valgevene, Läti ja Ukraina. Nendest riikidest sai RAB 2020. aastal kõige rohkem välispäringuid.

<sup>3</sup> Virtuaalvääringu teenuse pakkujate uuring <https://www.politsei.ee/files/Rahapesu/virtuaalvaeaeringu-teenuse-pakkujate-uuring.pdf?9fd7e5611b>

Kahtlustatav eelkuritegu oli tuvastatav 209 välispäringu toimikus. Kõige levinumaks kahtlustatav eelkuriteoks oli kelmus (ligi kolmandikul juhtudest), maksukuritegu (neljandikul juhtudest) ja investeerimispettus (17% juhtudest). Kahtlustatavate eelkuritegude nimekiri on mitmekesine (Tabel 5). Kuus juhtumit on seotud terrorismi rahastamise ja kaks rahvusvahelise sanktsiooni kahtlusega. Kelmused on seejuures eriilmelised – esines nii BEC-kelmusi<sup>4</sup> kui telefonikelmusi, kus kurjategija esitles end näiteks pangatöötajana ning pettis välja isikuandmed, millega avati virtuaalvääringu rahakott, kuhu kanti kuritegelikul teel teenitud raha. Mõnel juhul peteti telefoni teel inimest andma kaugkontroll oma arvuti üle.

**Tabel 5.** 2020. aastal avatud välispäringute toimikute juhtumite kahtlustatavad eelkuriteod

Kahtlustatav eelkuritegu	Arv
kelmus	62
maksupettus	50
investeerimispettus	35
omastamine	23
arvutikuritegu	10
narkokuritegu	9
internetipettus	7
korruptsioon	3
salakaubavedu	2
röövimine	1
palgamõrv	1

Kahtlustatava kuritegeliku skeemiga seotud sektor oli tuvastatav 106 toimikus. Analüüsis jäeti välja pangandussektor, mis figureerib enamikul juhtudest. Ülejäänud sektoritest oli välispäringutega seotud toimikute juhtumites kõige enam seoseid kaubandusega (ligi 50) ja kinnisvaraga (13). Seos kaubandusega väljendub peaaesjalikult kaubanduspõhise rahapesu kahtluses, kus väidetava ekspordi-impordiga liiguvad suured rahasummad, kuid kauba liikumine on kaheldav. Seos kinnisvaraga väljendub kahtlase päritoluga raha eest kinnisvara ostmises.

24 juhul väljendus seos Eestiga ainult selles, et juhtumiga oli seotud Eestis registreeritud juriidiline isik, millel polnud pangakontot ega tegevust Eestis. 38 päringu puhul oli juhtum Eestiga seotud üksnes seeläbi, et maksevahendajal oli Eestis avatud pangakonto, kuhu kanti kahtlase päritoluga raha. 24 korral oli välispäringus kirjeldatud skeemis tegemist välisriigis registreeritud virtuaalvääringu maksevahendajaga, kellel on kontod Eesti pankades. RAB praktikas suunatakse selliste päringute puhul päringu tegija maksevahendaja päritoluriigi rahapesu andmebüroo või teenusepakkuja enda poole, sest raha liigub Eesti pangakontolt kiiresti edasi või konverteeritakse virtuaalvääringusse ning ettevõtte on teise riigi jurisdiktsioonis. Kuna tegemist on väga suurte mahtudega virtuaalvääringu teenusepakkujatega, on väga tõenäoline, et platvormilt liigub läbi ka kuritegelikul teel saadud tulu. Üldiselt teevad kõnealused maksevahendajad ja virtuaalvääringu teenusepakkujad õiguskaitseasutustega hästi koostööd, kuid teatav rahapesurisk on nende juures kindlasti olemas. Maksevahendajatele on pankades avatud VIBAN-pangakontod<sup>5</sup>, mis pole pangale eraldiseisvad kontod ning pank peab VIBAN-kontrol toimivate tehingute kohta ise pärima eraldi maksevahendajalt.

<sup>4</sup> Riigi Infosüsteemi Ameti blogi <https://blog.ria.ee/tunne-oma-tumedamat-poolt/>

<sup>5</sup> VIBAN-konto toimib väljaspool pangasüsteemi nagu tavaline IBAN konto, kuid pangasiseselt on see pigem sisemiste maksete viitenumber.



75 analüüsitud juhtumiga olid seotud ühel või teisel moel virtuaalvääringud. Seos võis seisneda nii virtuaalvääringu teenusepakkuja seotuses juhtumiga või kuritegeliku tulu paigutamises virtuaalvääringusse. 71 juhtumis oli tegemist arvutikuriteoga. Arvutikuritegu võib olla juhtum, kus kurjategijad on tunginud ohvrite arvutisüsteemi ja nakatanud selle pahavaraga või on telefonikõne abil võtnud üle kontrolli ohvri arvuti üle. Levinud olid välispäringutes Microsofti pettused, kus kurjategija etendas telefonis Microsofti töötajat ning sai sel moel kaugkontrolli ohvri arvuti üle. 31 välispäringut olid seotud meedias palju tähelepanu pälvinud Danske panga kaudu toimunud rahapesuga. 16 juhtumis oli tuvastatud seos organiseeritud kuritegevusega. 11 juhtumis oli tuvastatav seos PEP-iga ehk isikuga, kes on töötanud kõrgel poliitilisel ametikohal või omab sidemeid kõrge taseme poliitikutega.

Kõige enam olid välispäringu toimikud seotud Soome, Läti, Leedu, Saksamaa ja Venemaaga. Soome juhtumid on eriilmelised, kuid olid tihti seotud narkootikumide või muu salakauba tulude või siis maksupettusest saadud raha pesemisega läbi Eesti. Saksamaa juhtumid olid tihti seotud kelmustega, millega oli seotud Eesti juriidiline või füüsiline isik või kus kasutati Eesti pangakontot. Venemaa päringud puudutasid sageli Eesti juriidiliste isikute tegevust Venemaal või maksupettuste ja omastamise raha pesemist läbi Eesti pangakontode. Läti päringutest suuremaid üldistusi teha ei saa, kuid silma hakkab naaberriigile omaselt vahetum piiriülene kontakt päringutest, nagu näiteks Eesti juriidilise isiku kasutamine Läti kaudu liikunud teadmata päritolu raha „sulatamiseks“ Eesti pangautomaatides. Leedu päringutes nimetatakse sageli virtuaalvääringutega seotud investeerimispettuseid, sest virtuaalvääringu platvormid on sageli avanud maksekontosid Leedus. Valgevenega seotud välistoimikutes on juhtumid seotud omastamise, korruptsiooni ja maksupettuste kahtlusega. Eesti tuleb nendes juhtumites pilti eelkõige kas seeläbi, et skeemides on kasutatud Eesti krediidasutustes avaldatud pangakontosid või on skeemides üheks lüliks Eesti isikud. Kõige suurelatuslikumad ja olulisemad analüüsid on olnud seotud Ukraina, Valgevene ja Venemaaga. Seejuures on Ukraina, Valgevene ja Venemaaga seotud juhtumid sageli seotud uurimistega, mis keskenduvad mitme aasta tagustele tehingutele. Soome, Saksamaa ja Leedu päringud on seevastu seotud aktuaalsemate juhtumitega, kus näiteks Soome palub mõnele Eesti kontole laekunud raha kinnipidamist. Läti päringud olid seotud nii aastatetaguste tehingutega kui ka värskete kuritegudega.

Väliskoostöö abil panustab RAB kuritegevuse tõkestamise päringuid saatnud riikides ning samuti kasutab välispäringutes sisalduvat infot välisriigi loal ka riigisisest kuritegevuse tõkestamiseks. 1.02.2021 seisuga on 2020. aastal välispäringu alusel avatud toimikutes RAB teinud Eesti uurimisasutustele 23 teabeastust (neist 18 edastust RABi algatusel ja viis olemasoleva kriminaalasja juurde). XBD-teadete alusel avatud toimikutes on tehtud üheksa edastust RABi algatusel.

## VÄLISPARTNERITE TAGASISIDE KOOSTÖÖLE RAHAPESU ANDMEBÜROOGA

---

2020. aasta lõpus küsisime esimest korda riikidelt tagasisidet RABi saadetud välispäringute vastuste ja RABi saadetud spontaansete infoedastuste kohta. Eesmärk oli teada saada, milleks on meie vastuses sisalduvat infot kasutatud ning kuidas hindavad väliskolleegid koostööd RABiga. Välisriikidele saadetud tagasiside päringus küsisime välispartneritelt:

- Mis oli eelkuritegu, kui see on teada?

- Kuidas info välisriigi rahapesu andmehäroole kasulik oli?
- Kas infot edastati kolmandale osapoolle?
- Kuidas RABi info põhjal edasi toimiti (kas alustati uus kriminaalasi, külmutati varad vm)?
- Üldine hinnang koostöole RABiga.

Tagasisidet küsisime välispartneritelt juhtumite kohta, mis on olulised nii Eesti kui ka välisriigi vaatest või kus on tuvastatav kestev ja/või suureulatuslik rahapesu. Küsisime tagasisidet 29 riigilt 118 välispäringu või spontaanse info vastuse kohta, tagasiside saatis 20 riiki kokku 86 välispäringu vastuse kohta.

Tervikuna hinnati koostööd Eesti RABiga heaks (tegu oli vaba vastusega küsimusega, mille vastused olid valdavalt „suurepärase“ (*excellent*) või „väga hea“ (*very good*)).

*„Vastused on kiired ja inforikkad. Koostöö on väga hea ja viljakas. [Replies are quick and informative. Cooperation is very good and fruitful.]“*

77 juhul 84-st leiti, et vastus oli õigeaegne (vaid kolmel korral vastati, et see pole nii ja neljal juhul jäeti küsimusele vastamata). Välja toodi info kõrget kvaliteeti ja vastamise kiirust. Negatiivseid arvamusi ei olnud.

*„Info kvaliteet ja terviklikkus oli suurepärase – materjal esitati väga kiiresti ja väga heas formaadis nii, et sain andmeid kohe analüüsida. [Quality and completeness of the information was excellent - the material was provided very promptly and in an extremely useful format so I could analyse the data straightaway.]“*

*„Kõrge kvaliteediga info, selge juhtumi kirjeldus, pakutud info vastas meie ootustele. [High quality information, clear case description, provided information met our expectation.]“*

47 juhul 84-st edastas vastuse saaja info kolmandale osapoolle, 32 juhul mitte ning 5 juhul jäeti sellele küsimusele vastamata.

Välisriikide vastused eelkuriteo küsimusele näitavad, et paljudes analüüsi kaasatud väliskoostöö juhtumites (ligi 2/3 juhtudest, 52 juhul) polnud tagasiside küsimise hetkel kahtlustatav eelkuritegu veel teada (küsimusele jäeti vastamata või vastati, et eelkuritegu pole teada). Kahtlustatavate kuritegude ring, mida vastustes välja toodi, on mitmekesine, kuid valdavalt riigispetsiifiline. Idapoolsetes riikides olid läbivateks märksõnadeks (riigivara) omastamine ja korruptsioon, mitmed ELi riigid nimetasid kelmusi.

RABilt saadud infot hindasid välispäringu või spontaanse info vastuse saajad kõikidel juhtudel kasulikuks. 58 juhul vastati jaatavalt küsimusele, kas saadi uut infot teadaolevate isikute kohta, 46 juhul, et vastus kinnitas teadaolevat infot, 45 juhul, et RABi info andis infot uute isikute või juhtlõngade kohta, 35 juhul, et tuvastati uusi varasid või rahavoogusid.

Kõige enam (26 juhul) tõid tagasisideküsitlusele vastanud välja, et RABilt saadud info oli kasulik olemasoleva kriminaalmenetluse jaoks. Kaheksal juhul nimetati, et RABi info põhjal piirati varade käsutamist; seitsmel juhul, et alustati uut kriminaalmenetlust ning kolmel juhul, et alustati kohtumenetlust. Sellised vastused viitavad RABi panusele ka rahvusvahelises vaates rahapesu tõkestamisel. Vastajad nimetasid ka muid tegevusi, mida RABi infot arvestades tehti või milleks oli info

kasulik: ühel juhul lõpetati varale seatud käsutuspiirang; mitmel juhul toetas vastus rahapesu ja konfiskeerimise menetlust, käimasolevat analüüsi või tugevdas kahtlust ja/või rikastas menetlusse saadetavat materjali.

Kokkuvõtlikult saab öelda, et rahapesu andmebüroode rahvusvahelises suhtluses peetakse välispartnerite seas RABi heaks partneriks. Ülevaate alguses esitatud tabel 1 näitab selget kasvutrendi RABi välissuhtluses. Välissuhtlus on täpse olukorrapildi loomise juures äärmiselt oluline, sest rahapesuskeemid läbivad sageli mitmeid riike ning Eestiga seotud isikud teevad finantstehinguid paljudes välisriikides. Võib julgelt väita, et RABil tuleb rahapesu ja terrorismi rahastamise tõkestamisel kasuks, et välispartnerid RABiga koostööd kõrgelt hindavad.